

KIVI-IKI puukiukaan asennus -ja käyttöohjeet

Lue koko ohjeet huolella läpi ennen asennuksen aloittamista.

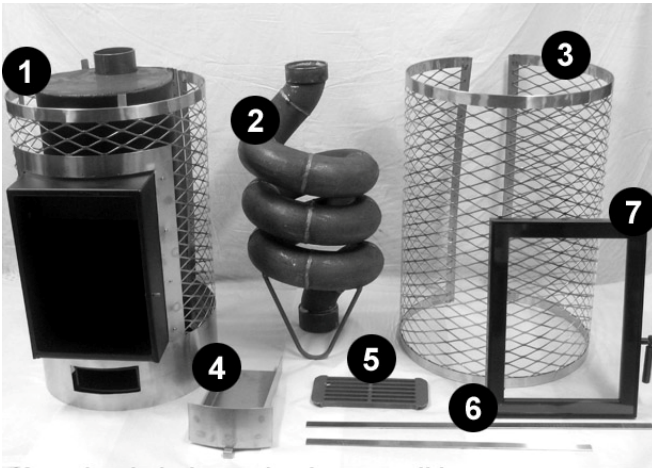
HUOM! Käytä asentaessasi suojahansikkaita ja pitkähihaista paitaa, sillä RST-verkko on terävä.

IKI-Kiuas Oy:n tekninen tuki: 044 066 6276 / tuki@ikikiuas.com

KIVI-IKIn asennus:

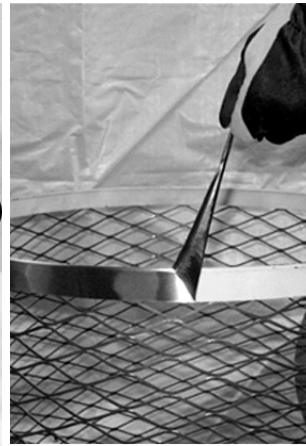
1. Tarkista, että kaikki kiukaaseen kuuluvat osat ovat mukana toimituksessa; tulipesä-alaverkko, 3 x poistospiraali, yläverkko, tuhkalaatikko, arina, verkkolistat ja lasiluukku. Lisäksi 1 kpl 90-asteen poistoputki jos hormiliitos on seinässä. **(KUVA 1)**
2. Aseta tulipesä tukevalle ja tulenkestävälle alustalle keskelle oletettua kiukaan asennuspaikkaa. Huomioi suojaetäisyydet tulenarkoihin rakenteisiin **(suojaetäisyydet sivulla 4)**.
3. Kiuas tulee asentaa joko betoni- tai kivilattialle tai kiukaan alle tulee asentaa metallinen ja ilmaraallinen palosuojalevy. **Kiusta ei saa asentaa lattialle, ilman suojalevyä kohtaan, jossa on vesieristys tai lattialämmitys.**
4. Poista valkoiset suojamuovit kiukaan verkkovaippaosista **(KUVA 2)** ja irrota verkkovaipan takalista verkosta vetämällä lista ylös. Poista suojamuovi myös takalistasta ja kiinnitä verkkovaipan RST-takalista pujottamalla se takaisin paikoilleen saumakohtaan **(KUVA 3)**
5. Varmista, että tulipesä on vaakatasossa ja varmista, että poistoputki osuu hormin yhdysreikään. Suorista kiuas tarvittaessa säätöjaloilla.
6. Täytä alaverkkovaipan ja tulipesän välinen tila kiuaskivillä huolellisesti kivi kerrallaan. Suositeltava kiven halkaisijan koko on alle 10cm. Kiuaskiviksi käyvät tavalliset ns. rouhitut kiuaskivet. Esim. peridotiitti, oliviini ja oliviinidiabaasi. Kiuaskivet tulee latoa kiukaaseen väljästi hyvän ilmankierron aikaan saamiseksi. Kivet tulee asettaa kuitenkin niin tiiviisti, että kiukaan metalliosat peittyvät. Ulkoreunoille, jossa kivet eivät ole kosketuksessa suoraan tulipintojen kanssa voi laittaa myös luonnonkiviä.
7. Aseta kolminkertainen poistospiraali paikoilleen tulipesän päälle **(KUVA 4)**.
8. Aseta yläverkko paikalleen niin, että alaverkon kiinnityslista kiinnittyy yläverkon saumakohtaan **(KUVA 5)**.
9. Aseta poistoputki paikoilleen hormin yhdysreikään.
10. Täytä yläverkko kivillä samalla tavalla kuin alaverkkokin kts. kohta 5.
11. Kiinnitä lasiluukku keskitetysti paikoilleen tulipesän jatkeena olevaan suuosaan. Suuosassa on valmiit reiät luukun saranoiden pulteille. Kiinnitä luukku sisäpuolelta pulteissa olevilla muttereilla. **(KUVAT 6 JA 7)**
12. Aseta arina ja tuhkaluukku paikoilleen **(KUVA 8)**

KIVI-IKI puukiukaan asennuskuvat



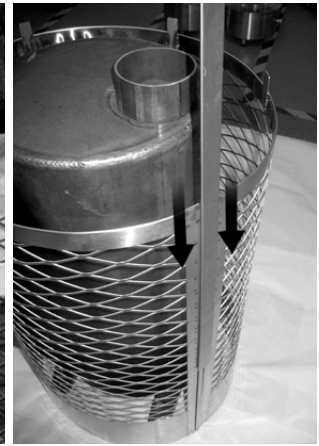
Kuva 1

1: Tulipesä ja alaverkko 2: 3 x poistospiraali 3: Yläverkko
4: Tuhkalaatikko 5: Arina 6: Verkkolistat 7: Lasiluukku
Lisäksi 1 kpl poistoputki (suora tai 90-asteen putki)



Kuva 2

Poista kiukaan suoja-
muovit



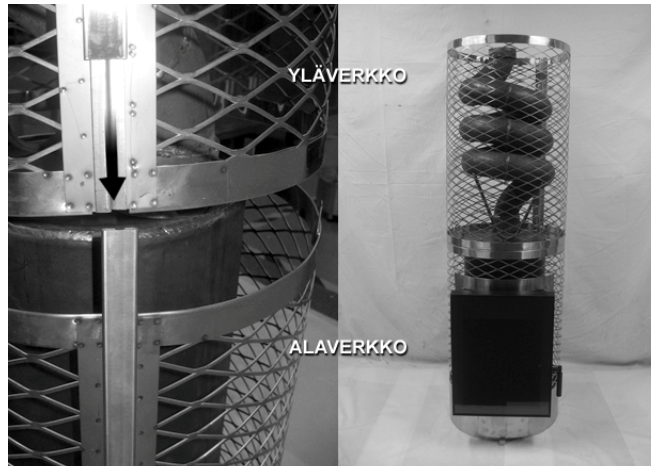
Kuva 3

Pujota RST-takalista
takaisin verkon sauma-
kohtaan



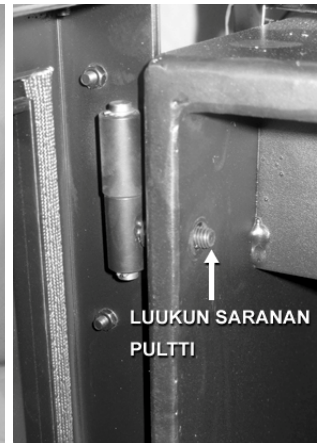
Kuva 4

Aseta kolminkertainen
poistospiraali paikoilleen
tulipesän päälle



Kuva 5

Aseta yläverkko paikalleen niin, että alaverkon kiinnitys-
lista kiinnittyy yläverkon saumakohtaan



Kuva 6

Suosassa on valmiit
reiät luukun saranoiden
pulteille.



Kuva 7

Kiinnitä luukku sisä-
puolelta mutterilla

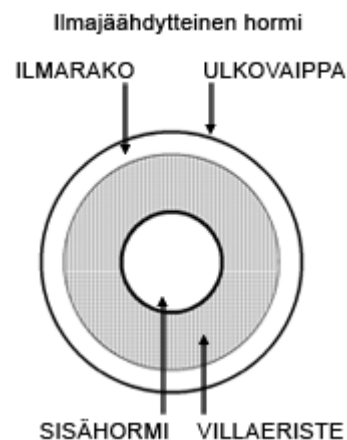


Kuva 8

Aseta arina ja tuhkaluukku paikoilleen

Yleisiä asennusohjeita

1. KIVI-IKI puukiuas suositellaan asennettavaksi ensisijaisesti joko **a) tiilihormiin b) keraamiseen hormiin tai c) ilmajähdytteiseen hormiin (IKI Air T600)**. Muiden savuhormien soveltuminen asennukseen tulee erikseen varmistaa ko. hormin valmistajalta.
2. IKI-Kiuas Oy suosittelee savupellin asentamista savuhormiin. Vedon säätö tapahtuu tuhkaluukusta.
3. Omaan yksityiseen käyttöön pääasiassa tarkoitetun vapaa-ajan asunnon ja sen saunan tulisijat ja hormit on nuohottava kolmen vuoden välein. Vakituksessa asuinkäytössä olevien yksityisasuntojen ja muuhun kuin omaan yksityiseen käyttöön tarkoitetun, säännöllisessä käytössä olevan vapaa-ajan asunnon ja sen saunan tulisijat ja hormit on nuohottava vuoden välein. Harjanuohouksessa tulee käyttää nailon-nuohousharjaa. Teräsharja saattaa vaurioittaa poistoputken sisäpintaa. Putken ulkoreunan halkaisija on 115mm.
4. Tulenarkojen materiaalien säilytys (esim. polttoaineet yms.) on tulisijan läheisyydessä kiellettyä.
5. Nokipaloista (sammuneistakin) on aina ilmoitettava paloviranomaisille.
6. Lämmitä kiuas / sauna ensimmäisen kerran ilman saunomista, jotta mahdollisesti vaaralliset metallit/öljyt palavat teräspinnoilta pois. Voit myös polttaa ensimmäisen kerran kiuasta ulkona.
7. Normaalkäytössä kiviksi suositellaan oliiviinidiabaasi-kiviä (esim. Parhaat Löylyt tms.) läpimitaltaan alle 10 cm. Kivet tulee asettaa siten, että ne jättävät riittävästi ilmavälejä esteettömälle ilmankierrolle kivitilassa.



Ohjeita onnistuneeseen saunomiseen

Painovoimainen ilmanvaihto

Tuloilmaventtiin tulee olla lattian rajassa lähellä kiuasta ja poistoilmaventtiin mahdollisimman kaukana kiukaasta, lähellä kattoa. Kiuas kierrättää ilmaa tehokkaasti, joten poistoaukon tehtävä on lähinnä kosteuden poistaminen saunasta kylpemisen jälkeen.

Koneellinen ilmanvaihto

Tuloilmaventtiin tulee olla n. 500 mm kiukaan yläpuolelle ja koneellisen poistoventtiin lähellä lattiaa, esimerkiksi lauteiden alla.

- 1) Lämmitysaika Kivi-IKI-kiukaalla on n. 1 tunti. Oikea lämpötila IKI:llä saunomiseen on n. 50 - 70 astetta.
- 2) **Aseta polttopuut ainoastaan pystyasentoon, arinan päälle!**
- 3) **Käytä kiukaan polttoaineena ainoastaan kuivaa halkopuuta. Ei esim. vaneria, lastulevyä tai pellettejä.**
- 4) IKI-Kiuas Oy suosittelee polttopuiden maksimimääräksi kerrallaan n. 2/3 osaa tulipesän tilavuudesta ts. noin 4- 7 klapia kerrallaan.
- 5) Älä avaa kiukaan luukkua muulloin, kuin puita lisättäessä. Lisää puita vasta, kun tuli pesässä alkaa hiipua. Avaa luukku rauhallisesti, jottei veto häiriinny. Kohenna / tasoita hiillosta tuhkalastalla puita lisättäessä.
- 6) **Huom! Kiukaalle ei saa heittää merivettä tai suolapitoista vettä!**

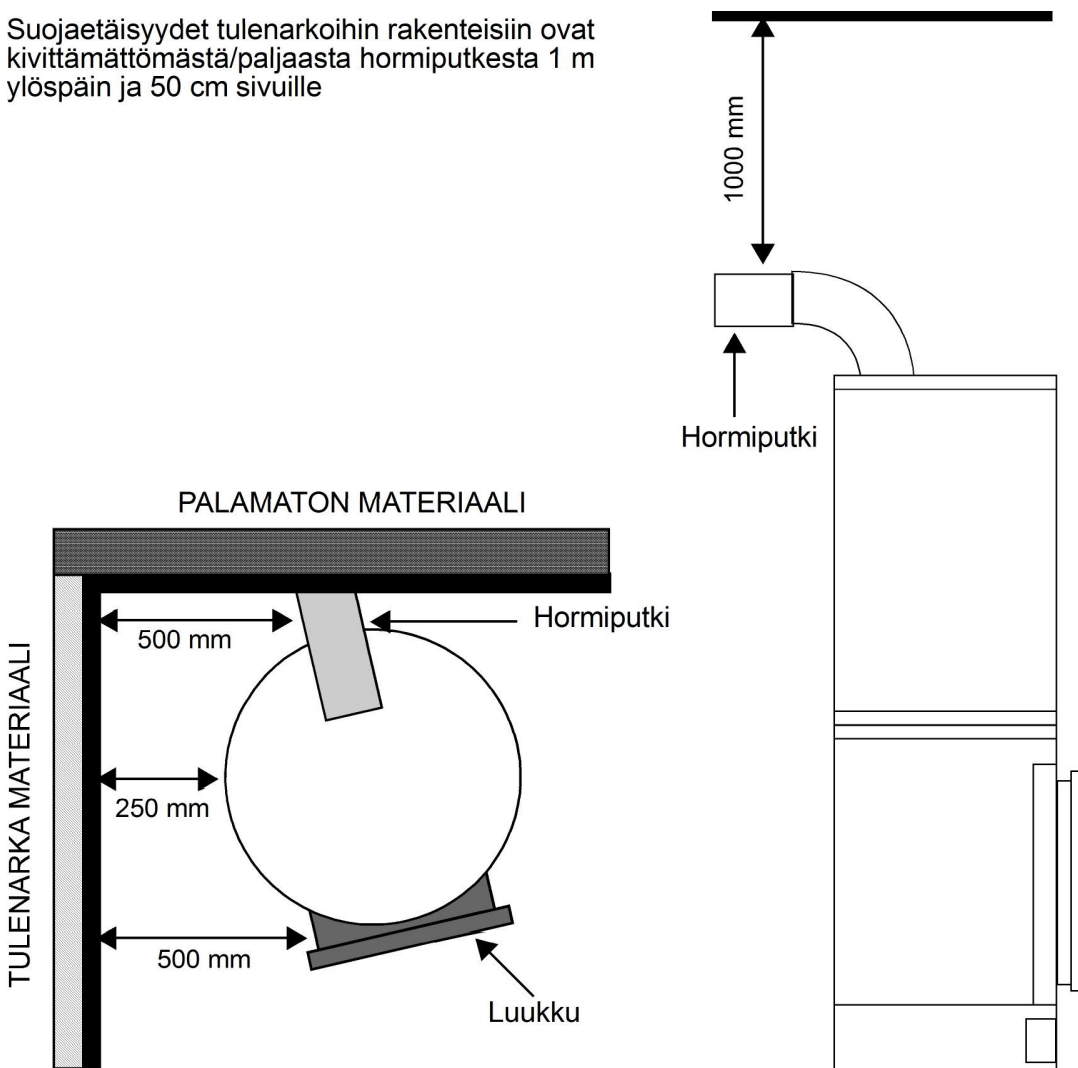


Löylyveden laatuvaatimukset

Humuspitoinen vesi	Väri, maku, saostumat	<12 mg/l
Rautapitoinen vesi	Väri, haju, maku, saostumat	<0,2 mg/l
Kovuus: tärkeimmät aineet mangaani (Mn) ja kalkki eli kalsium (Ca)	Saostumat	Mn: <0,05 mg/l Ca: <100 mg/l
Klooripitoinen vesi	Terveysriski	Käyttö kielletty
Merivesi	Nopea korroosio	Käyttö kielletty

Suojaetäisyydet

Suojaetäisyydet tulenarkoihin rakenteisiin ovat kivittämättömästä/paljaasta hormiputkesta 1 m ylöspäin ja 50 cm sivuille



HUOM! Suojaetäisyyttä voidaan pienentää 50% yksinkertaista ja 75% kaksinkertaista suojausta käytettäessä. (yksinkertainen suojaus esim. 7mm kuituvahvisteista sementtilevystä tai 1mm paksusta metallilevystä +30mm ilmarako, kaksinkertainen suojaus tehdään kahdesta em. levystä kahdella 30mm ilmaralla) **HUOM!** tulipesän ja verkon väli on oltava kauttaaltaan kivitetty.

Kiukaan takuu

TAKUUAIKA

Takuuaika IKI-puukiukailla perhe-/ kotisaunoissa on kaksi (2) vuotta alkaen kiukaan toimituspäivästä. Asunto-osakeyhtiöissä takuuaika on yksi (1) vuosi. Kylpyläsaunoissa ja muissa julkisissa saunoissa takuuaika määräytyy käyttöasteen mukaan. Lisätietoja valmistajalta.

LAATUTAKUU

Takuuaikana ilmenneet raaka-aineesta tai valmistusvirheistä johtuvat viat korjataan veloituksetta. (Esim. suolaveden käyttö kiukaan löylyvetenä on kielletty. Kts. löylyveden laatuvaatokset) Takuu ei kata luonnonkivelle ominaista väri vaihteluita, lustoisuutta ja hiushalkeamia, jotka eivät vaikuta turvallisuuteen ja toimintaan.

Kuljetusvahingoista on tehtävä merkintä rahtikirjaan tavaraa vastaanotettaessa tai seitsemän päivän kuluessa tavarantoimituksesta vastaanottajalle. Kuljetusvahingoista on myös ehdottomasti ilmoitettava kuljetusliikkeen viimeiselle toimipisteelle. Vahingoittunut osa on säilytettävä tarkastusta varten. Vakuutus korvaa vahingoittuneen osan tilalle uuden. Osa toimitetaan yleisiä kuljetusvälineitä kuten Matkahuoltoa käyttäen. Takuuasiat on hoidettava aina liikkeen kautta josta tuote on ostettu.

Nuohouksessa tulee käyttää nailon-nuohousharjaa. Teräsharja saattaa vaurioittaa poistoputken sisäpintaa.

Yhteystiedot

IKI-Kiuas Oy:n tekninen tuki:

p. 044 066 6276
fax 09 710 026
mail: tuki@ikikiuas.com

Tekninen tuki avoinna arkisin klo 9:00-17:00

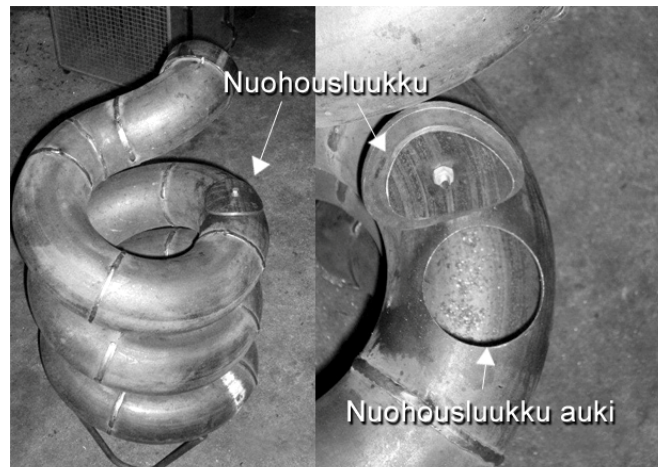
IKI KIUASKAUPPA / Myynti

Hakaniemenkatu 11, 00530 Helsinki
Aukioloajat: ma-pe klo 10-17
p. 040 412 7673
fax 09 442 917
mail: ikikiuas@ikikiuas.com

www.ikikiuas.fi

KIVI-IKI puukiukaan nuohousohjeet

1. Aloita purkamalla kiukaan kivet ylimpään poistospiraalin kieppiin asti
2. Aukaise ylimmässä poistospiraalissa oleva nuohousluukku (ei vaadi työkaluja) **(Kuva 1)**.
3. Suorita nuohous käyttämällä esim taipuisaa "nailonharjaa". Metallisen nuohousharjan käyttö on kiellettyä, koska se saattaa vaurioittaa poistoputken sisäpintaa. Toinen vaihtoehto nuohoukseen on käyttää esim. teollisuusimuria. **(Kuva 2)**
4. Lopuksi ruiskuta tai kaada vettä ja/tai käytä nuohousharjaa poistoputken puhdistukseen.



Kuva 1
KIVI-IKI puukiukaan spiraaliputki ja nuohousluukku.



Kuva 2
Suorita nuohous taipuisalla nailonharjalla tai vaihtoehtoisesti esim. teollisuusimurin avulla.